

Boletín de The Panther Prowl



August 8, 2021 || Volume 1: No.3

¡La semana 1 brilla y crece!

¡Saludos Panthers! ¡La primera semana estuvo llena de cosas por las que ESTAMOS BRILLANTES, y cosas por las que nos esforzamos por CRECER!

¡Brilla!

Los estudiantes nos informaron sentirse emocionados por estar juntos de nuevo. Los estudiantes de 11° y 12° grado comentaron que notaron la pintura renovada, el atrio y el teatro. Los estudiantes de noveno y décimo grado estaban encantados de que ellos también pudieran participar en el almuerzo fuera del campus con el permiso de los padres. Después de elegir los cursos de Collab del Módulo A, los estudiantes comenzaron a preguntarse si ellos también podían trabajar con un profesor para ofrecer clases de Collab. Hasta ahora, los estudiantes han identificado que les gustaría trabajar con un maestro-patrocinador para ofrecer clases de Collab de Estudios Cinematográficos, Emprendimiento y Activismo Comunitario. Estamos muy emocionados de que nuestros jóvenes estén capacitados para compartir y hacer crecer sus intereses con nuestra comunidad.

¡Crece!

La comunidad ha hablado y dado su opinión sobre nuestros primeros días juntos. Después del lento lanzamiento del almuerzo fuera del campus del jueves, los comentarios informaron un sistema más optimizado que estará en su lugar hasta que el sistema de escáner esté en funcionamiento. En nuestro nuevo sistema, los estudiantes

ponen sus iniciales en el formulario de salida junto a su nombre en la lista del almuerzo fuera del campus, que se actualiza diariamente con los estudiantes que han recibido permiso de sus padres o tutores. Además de la lista, si un estudiante aún no había sido autorizado, los administradores llamaron a los padres y tutores en el acto para obtener un permiso verbal, en el entendimiento de que aún se espera el formulario completado.

Para nuestros puestos vacantes en Teatro, Inglés 3 (11 ° grado) y Física, hemos involucrado a la comunidad de aprendizaje en línea de Emile. Emile es una plataforma de aprendizaje rigurosa con maestros acreditados en línea que impartirán el plan de estudios del curso con el apoyo de un asistente de maestro en persona. La semana pasada, el director MaMaafi y el subdirector interino Adrian Kirk facilitaron la incorporación de las clases de Emile. Envision ha publicado puestos de maestros permanentes para estas clases, así que por favor, haga correr la voz a cualquier posible cliente potencial sobre nuestros objetivos de tener un maestro en persona para estas clases lo antes posible.

Actualizaciones de COVID-19

Nuestra clínica de vacunación COVID-19 en el lugar, que se llevó a cabo el 17 de agosto, fue bien recibida y esperamos poder ofrecer la clínica nuevamente en el futuro.



Los estudiantes de EAHS han respondido muy bien a la necesidad de llevar máscaras en todo momento. Hay máscaras disponibles en la escuela para los estudiantes que las necesiten, al igual que toallitas desinfectantes, desinfectantes para manos y protectores faciales. Si las familias tienen alguna pregunta sobre nuestras medidas de

seguridad COVID-19, no dude en comunicarse con el subdirector Adrian Kirk al akirk@envisionacademy.org

Dejar y recoger

Gracias, familias, por las mejoras diarias que están sucediendo con la eficiencia de dejar y recoger a los niños. Aquí están las expectativas:

1. Los estudiantes entran y salen por el lado de la calle 15 de la escuela.
2. Los padres y estudiantes que lleguen después de las 8:45 a. M. O la 1:03 p. M. Usan la entrada de Webster Street

Si las familias tienen preguntas o comentarios, comuníquese con el subdirector Kirk al akirk@envisionacademy.org



Estamos trabajando con la Conferencia Atlética de las Escuelas Autónomas del Área de la Bahía (BACSAC) para ofrecer una participación segura en los deportes lo antes posible. Actualizaremos a las familias tan pronto como tengamos claro la participación de EAHS en los deportes escolares dadas las mejores prácticas en los protocolos de seguridad de COVID-19.

PRUEBA COVID-19 Diaria

Se les pide a las familias que utilicen esta herramienta de detección COVID-19 para evaluar la salud de sus estudiantes ANTES de ingresar al campus:

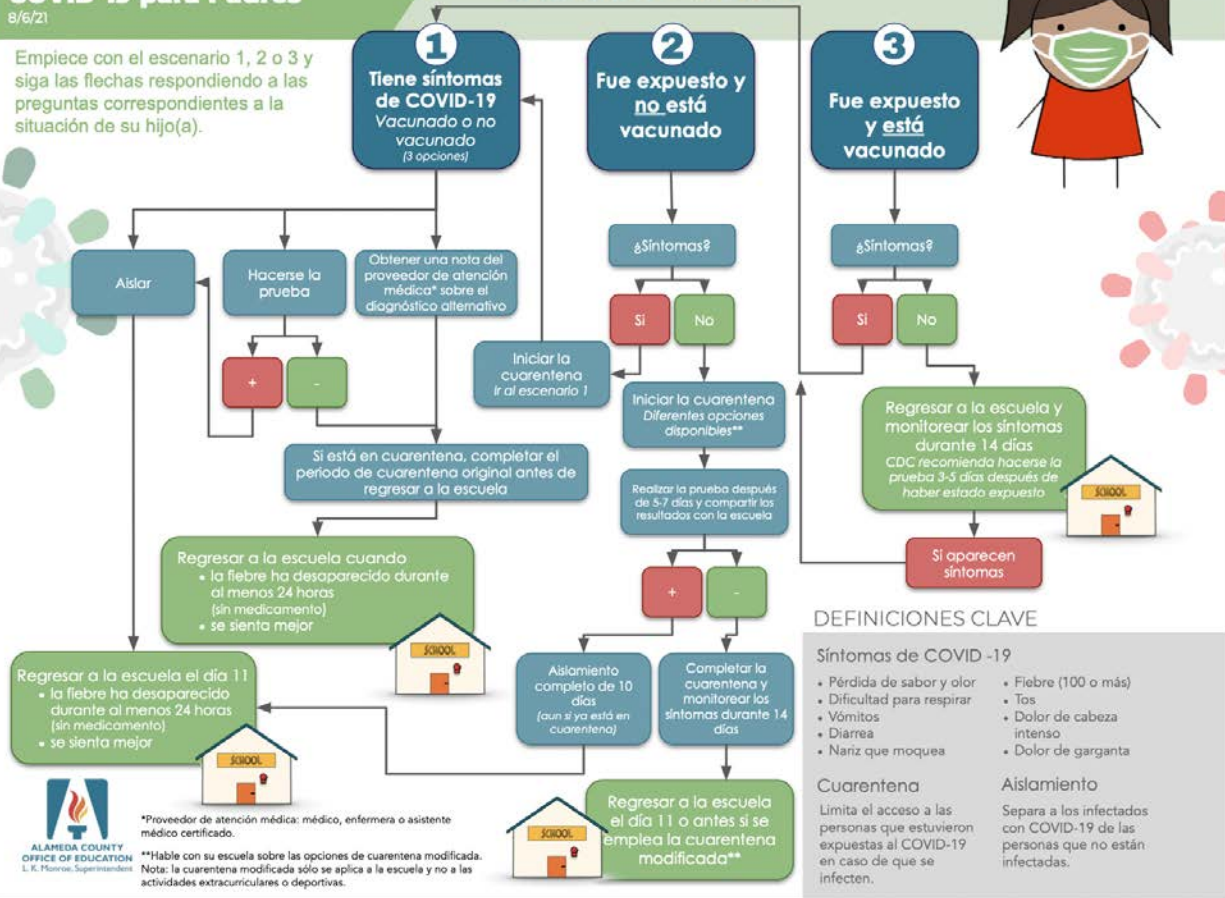
Diagrama de Flujo COVID-19 para Padres

8/6/21

MI HIJO(A)...



Empiece con el escenario 1, 2 o 3 y siga las flechas respondiendo a las preguntas correspondientes a la situación de su hijo(a).



DEFINICIONES CLAVE

- Síntomas de COVID -19**
- Pérdida de sabor y olor
 - Dificultad para respirar
 - Vómitos
 - Diarrea
 - Nariz que moquea
 - Fiebre (100 o más)
 - Tos
 - Dolor de cabeza intenso
 - Dolor de garganta

Cuarentena

Limita el acceso a las personas que estuvieron expuestas al COVID-19 en caso de que se infecten.

Aislamiento

Separa a los infectados con COVID-19 de las personas que no están infectadas.

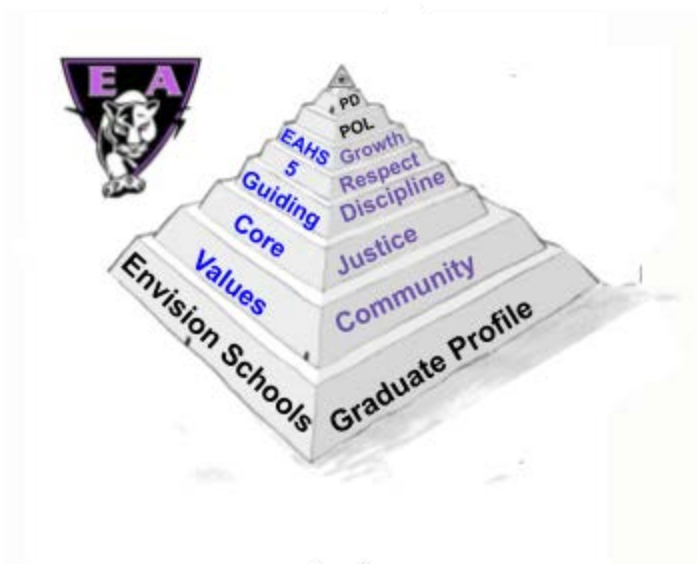


*Proveedor de atención médica: médico, enfermera o asistente médico certificado.
 **Hable con su escuela sobre las opciones de cuarentena modificada.
 Nota: la cuarentena modificada sólo se aplica a la escuela y no a las actividades extracurriculares o deportivas.



Envision Academy High School es un lugar especial para aprender y crecer. Estamos orgullosos de los recientes proyectos de embellecimiento de la escuela y tenemos más

planeados. Este verano, el Director Académico de Envision Schools (ES), Javier Cabra, colaboró con directores y maestros de toda la red de ES para desarrollar nuevos e interesantes marcos de enseñanza y aprendizaje para impulsar la conexión y el compromiso de los alumnos. Todos tenemos altas expectativas para nuestros estudiantes y todos en nuestra comunidad. En EAHS estamos construyendo nuestra comunidad de aprendizaje con estos elementos como una parte importante



para alcanzar las metas de nuestro perfil de egresado.



Save the Dates

Miércoles 15 de septiembre - Noche de regreso a clases: 5 - 7 PM



[Off-Campus Lunch Permission Form](#)

[Free and Reduced Lunch Form](#)